

太陽と  
緑と  
青空を



No. 318  
2010. 4. 22

# おもかげ

発行：医療生活協同組合  
早稲田診療所

〒169-0051 新宿区西早稲田3-17-23  
TEL. 03-3203-3330

## 頸動脈エコー検査が 出来るようになりました

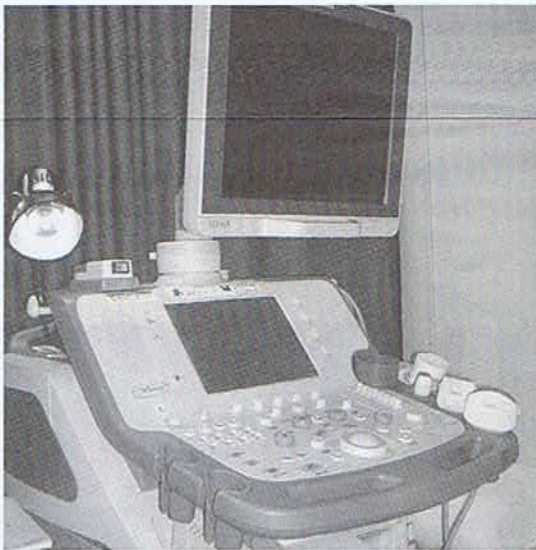
### 最新式の超音波 診断装置を導入

早稲田診療所  
所長 土方 淳



本年4月から当診療所で頸動脈エコー検査が出来るようになりました。これは簡単に動脈硬化の診断が行なえる検査です。頸動脈は動脈硬化を起しやすい場所なので、そこを見ることにより全身の動脈硬化の程度が判ります。また、脳血管疾患に対する評価にも用いられます。高血圧、糖尿病、高脂血症等の疾患を持つている方には健康保険が適応されますし、被曝も痛みもありませんの

を行います。動脈硬化があると、血管が詰まったり、狭小化したりします。そしてプラークの観察を行います。プラークとは、1mmを超える限局的の壁隆起で、プラークが破綻すると血栓が生じる可能性があります。動脈硬化とは、文字どおり「動脈が固くなる」ことで、この状態になると血液をうまく送り出せず、心臓に負担をかけてしまい高血圧、心肥大、



定期的に血管状態のチェックを

心不全などの心疾患の原因になります。また、動脈が固くなると血管の内側がもろくなり、血管の中が狭くなったり、詰まったり、壁の一部がはがれて血液中をたまたよい細い血管を詰まらせたりすること、心筋梗塞、狭心症、脳梗塞、下肢閉塞性動脈硬化症などを引き起こします。ちょうど古い水道管が汚れて詰まったり、さびてはがれるのと同じ状態です。

たかが動脈硬化とあなどってはいけません。死につながるさまざまな症状を引き起こす危険を抱えているのです。さらに、「気づきにくい」ことです。たとえば、心筋梗塞は心臓の動脈である冠動脈が詰まって心臓に酸素と栄養が回らなくなり、最悪の場合は心臓が停止してしまう病気です。しかし冠動脈がかなり狭くなっている場合、自覚症状はありません。そのため、自覚症状が出たときはすでに重症化している人も多いため、それが、動脈硬化が「沈黙の殺人者」といわれるゆえなのです。

### 早稲田診療所と オリジン電気

オリジン電気(株)総務部長 石川 暁

早稲田診療所は、一九五〇年五月オリジン電気の前身富士電機(株)専務の後藤安太郎(後のオリジン電気初代社長)によって設立されました。当時の田辺医師(後の初代所長)に当社従業員の健康管理をお願いしたこ

の総務部長が二代目理事長に就いた後は田辺所長が理事長を兼務されることになりました。当時の

の診療所は古い木造建物で狭く、オリジンからの借家でした。健康診断のときは入口がオリジンの

作業靴でいっぱいになり自分の靴探しが大変な状況でした。診療所は当初から家賃を払える環境ではありませんでしたの

で、従業員の健康相談を行なうことで相談料と相殺することにしました。今ではその処理をした経験があるのは私だけになってしまいました。ちなみに当社の記録によると一九八七年度年間受診者数は、外来で三万四五二

候不順が続いている。夏日を思わせるような天候の翌日には、コートを着なければならぬほどで、前日との寒暖の差が15度以上の時もある。日照時間の不足により、農作物の価格が急騰し、ピーマン、キャベツ、ナスなどは3〜4割値上がりしているという。異常気象の一つに地球温暖化問題がいわれられている。政府でも地球温暖化対策について2050年まで80%、2020年まで1990年比で25%削減するという目標を掲げている。日本生協連では昨年「日本生協連環境報告書2009」を発表し、「1日エコライフ」運動をよびかけた。生協組合員が家庭でのテレビをつけっぱなしにしない、暖房は20度以下、洗剤・シャンプーは適量使用等の省エネ活動や買い物時のマイバックの持参、自動車をできるだけ使わずに、自転車・電車などで移動する等の1日エコ・チャレンジ運動。また配慮商品の利用、環境学習活動等に取り組み等。あなたも家庭でのエコ運動にチャレンジしてみませんか。(広)

#### 第53回通常総代会ご案内

- 日時 6月22日(火) 午後5時30分より
- 場所 水稲荷マンション 子参集室
- 議案 第1号議案 平成21年度事業報告、決算報告承認の件
- 第2号議案 欠損金処理案、監査報告承認の件
- 第3号議案 平成22年度事業計画、予算案決定の件
- 第4号議案 平成22年度役員報酬決定の件
- 第5号議案 日本医療福祉生活協同組合連合会加入とそれに伴う日本生協連脱退に関する承認の件

#### 伝言板

このところ天候不順が続いている。夏日を思わせるような天候の翌日には、コートを着なければならぬほどで、前日との寒暖の差が15度以上の時もある。日照時間の不足により、農作物の価格が急騰し、ピーマン、キャベツ、ナスなどは3〜4割値上がりしているという。異常気象の一つに地球温暖化問題がいわれられている。政府でも地球温暖化対策について2050年まで80%、2020年まで1990年比で25%削減するという目標を掲げている。日本生協連では昨年「日本生協連環境報告書2009」を発表し、「1日エコライフ」運動をよびかけた。生協組合員が家庭でのテレビをつけっぱなしにしない、暖房は20度以下、洗剤・シャンプーは適量使用等の省エネ活動や買い物時のマイバックの持参、自動車をできるだけ使わずに、自転車・電車などで移動する等の1日エコ・チャレンジ運動。また配慮商品の利用、環境学習活動等に取り組み等。あなたも家庭でのエコ運動にチャレンジしてみませんか。(広)



# 早稲田診療所での 小児科診療のご案内

東邦大学小児科学教授  
関根孝司



昨年8月より早稲田診療所

で金曜日の小児科診療を担当しております。関根孝司と申します。

早稲田診療所小児科の診療時間は、平日の午前9時～12時半、第1、3、5土曜日午前中です。何人かの医師が交代で担当しておりますが、全員、東邦大学医療センター大橋病院小児科の小児科専

門医であり、金曜日担当の関根が診療科長としております。各医師の詳細などについては東邦大学医療センター大橋病院小児科ホームページをのぞいていただければ幸いです。ちかじか早稲田診療所のホームページにて情報をご提供する予定です。

早稲田診療所小児科で勤務している私たち小児科医の診療理念は、「患者さん、ご家族に真摯に向き合い、誠実で、適切な医療をおこなうこと」です。早稲田診療所で診療させていただいている医師はみな大変優しく、こどもの健康、お母さんのご心配に真正面から向

## 満開の桜の中お花見会

ふりこの会



例年より早めに開花し

た桜も、天候不順の気候が続く中、4月4日(日)はちょうど満開の中でお花見会を開催することができました。午前11時に組合員20人近くが集合し、さっそくお花見見物。早稲田診療所前の面影橋は絶好の写真スポット。焼きそば、飲み物、お餅、フランクフルト

き合っております。大学病院の小児科で日々研鑽をおこないながら、早稲田診療所でも皆さんの診療を行わせていただけるのは、わたくしただけの喜びではないかとさせていただきます。

り、皆さんにご信頼していただけるような小児医療、小児保健診療を今後も提供しつづける信念であります。どうぞよろしくお願いたします。

等々賑やかに町会による屋台での買い物も楽しそう。12時には診療所に再び集合し、佐藤隆志さんの「言葉あてクイズ」。難解な出題に迷回答が続出。その後はカラオケ大会で自慢のものを披露しました。3月に開かれた世話人会で「ふりこの会」も例年通り行事を行なうことも確認しました。5月23日には「夢の島熱帯植物公園」に行く予定です。

## 診療体制の変更



○毎週金曜日(午前)に内視鏡検査  
内視鏡検査は、これまで外来の合間に適時検査していましたが、待ち時間解消のため、4月より毎週金曜日(原精一医師)に行なうことになりました。

○内科・循環器  
木曜日(午後) 牧野邦彦医師から山本正也医師に変更となりました。

○内科・消化器  
月曜日(午前)の嶋山文字医師から加藤充医師に変更となりました。

## 外来診療担当医表

平成22年4月1日現在

		月	火	水	木	金	土 (1・3・5週)
内科	午前	加藤 充 (内科・消化器)	土方 淳 (内科・消化器)	土方 淳 (内科・消化器)	伊藤 沙代 (内科・消化器)	土方 淳 (内科・消化器) 原 精一 (消化器・内視鏡検査)	土方 淳 (内科・消化器)
	午後	土方 淳 (内科・消化器)	土方 淳 (内科・消化器)	—	山本 正也 (内科・循環器)	土方 淳 (内科・消化器)	—
小児科	午前	井上美沙子	東邦大学 小児科専門医 (交代制)	東邦大学 小児科専門医 (交代制)	水口 浩一	関根 孝司 (教授)	東邦大学 小児科専門医 (交代制)

(担当医師は学会等により変更になる場合があります)

- ◆診療時間＝午前9時～12時30分・午後2時30分～6時
- ◆休診日＝日曜日/祝日/水・土曜日の午後/第2・4土曜日/8月の毎土曜日
- ◆小児科＝東邦大学医療センター大橋病院の小児科専門医が診療いたします。

- 腹部超音波検査＝水曜日の午前中 ●心臓超音波検査＝木曜日の午後 ●内視鏡検査＝毎週金曜日
  - 頸動脈超音波検査＝水曜日の午前中
- 上記の検査は予約制で行っております。



# 日本生協連医療部会は 医療福祉生協連に

日本医療福祉生活協同組合連合会

2010年7月6日創立総会、10月1日事業開始

医療福祉生協連は、  
全国の医療福祉事業を行う生協の新しい全国連帯組織です

- 医療福祉生協連は、医療福祉事業を行う全国の生協が参加する、新しい連合会です。
- 全国の医療福祉生協は、これまで日本生協連に加入し「医療部会」という特別部会を構成していましたが、今後は、医療福祉生協連という新しい連合会に直接加入することになります。
- 医療福祉生協は今まで以上に、生協の事業や運動、組合員のくらしに役立つ身近な存在となります。

## 医療福祉生協連の役割

- ① 組合員の思いを国の政策に直接反映させる条件を拡大します
  - 医療福祉生協連は、組合員の思いを直接関係行政に伝える努力をします。
  - そのため、政策や渉外の担当者置き、交渉力を強化します。
- ② 医療福祉事業を行う生協を代表します
  - 医療福祉事業を行う生協を代表し、その総意をもって行政や医療・福祉関係団体との協議に当たります。
- ③ 医療福祉職員の確保育成を含め、全国の医療福祉生協を支える事業を開始します
  - 医療福祉事業を行う生協の一番の困難は人材の確保育成です。医療福祉生協連は、共同事業として、その確保育成を進めます。また経営改善のための共同購入や共同利用事業を行って会員生協に貢献します。



※会員生協は、総代会の議決によって医療福祉生協連に加入し日本生協連を脱退しますが、医療福祉生協連を通して間接的に日本生協連の構成メンバーとなります。従って日本生協連の会員向けサービスは引き続き利用することができます。  
※県生協連との関係はこれまでどおりで変わりありません。